

Příloha 1 - Analytická část

Analýza současného stavu depozitárních prostor (dále jen „depozitáře“) příspěvkových organizací v oblasti kultury Středočeského kraje (dále jen „PO“ a „SK“) vznikla s cílem zmapovat jejich aktuální stav. Použitými metodami byly řízené rozhovory s řediteli PO a analýza dokumentů. Agregované výsledky šetření jsou představeny níže podle kategorií:

- skladba sbírek
- stav objektů
- kapacita depozitářů
- stav vybavenosti depozitářů
- výhled

1 Úvod

Středočeský kraj zřizuje v oblasti kultury devatenáct příspěvkových organizací, z nichž sedmnáct spravuje sbírky muzejní povahy ve smyslu zákona č. 122/2000 Sb., o ochraně sbírek muzejní povahy a změně některých dalších zákonů (dále „muzeum“ nebo „galerie“). Další jedna organizace pečuje o knihovní fondy dle zákona č. 257/2001 Sb., o knihovnách a podmínkách provozování veřejných knihovnických a informačních služeb (knihovní zákon), dále „knihovna“. ¹ Jedna² organizace ukládá archeologické nálezy vzešlé z vlastní činnosti a činnosti dalších oprávněných subjektů ve smyslu zákona č. 20/1987 Sb., o státní památkové péči³. Tyto předměty nemají status sbírek muzejní povahy ani kulturních památek a nakládání s nimi se řídí legislativou vztahující se k majetku územních samosprávných celků, v některých speciálních případech pak zákonem č. 71/1994 Sb., o prodeji a vývozu předmětů kulturní hodnoty.

Tabulka 1 Přehled příspěvkových organizací Středočeského kraje v oblasti kultury k 15.7.2024

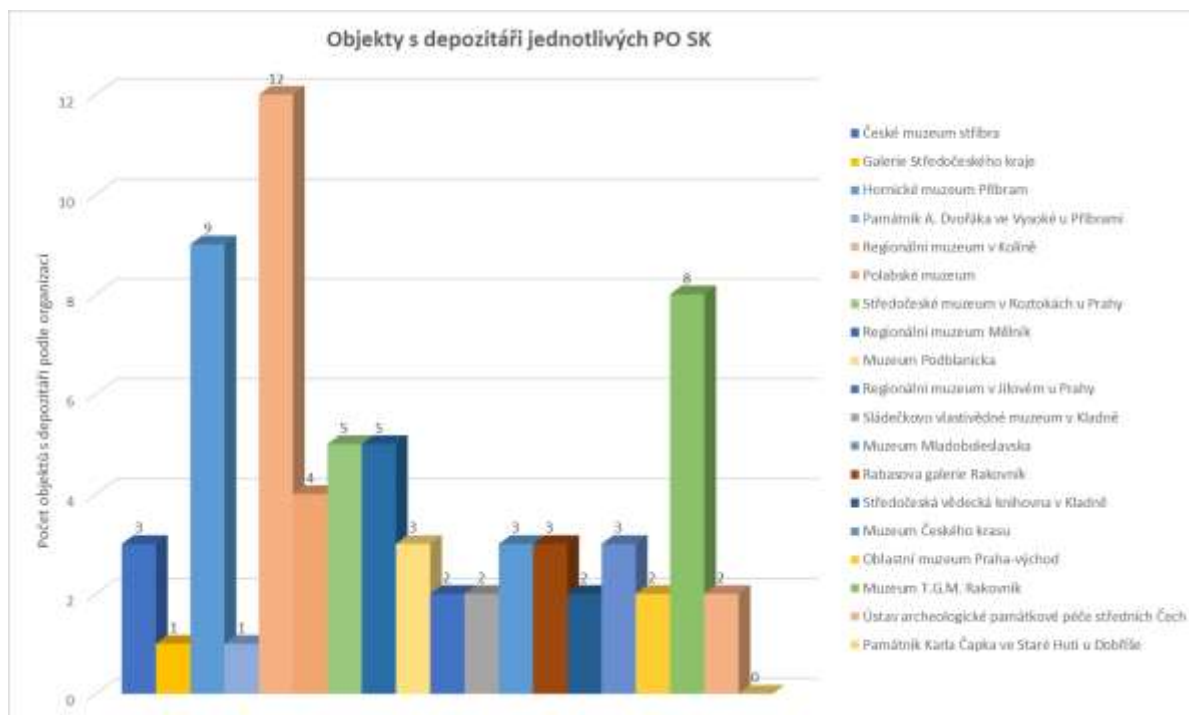
kód	název	zkratka
609	České muzeum stříbra, p.o.	ČMS
601	Galerie Středočeského kraje, p.o.	GASK
615	Hornické muzeum Příbram, p.o.	HMP
606	Muzeum Českého krasu, p.o.	MČK
611	Muzeum Mladoboleslavsko, p.o.	MMB
605	Muzeum Podblanicka, p.o.	MPB
618	Muzeum T.G.M. Rakovník, p.o.	MTGM
613	Oblastní muzeum Praha-východ, p.o.	OMPV
617	Památník Antonína Dvořáka ve Vysoké u Příbrami, p.o.	PAD
616	Památník Karla Čapka ve Staré Huti u Dobříše, p.o.	PKČ
612	Polabské muzeum, p.o.	PLM
619	Rabasova galerie Rakovník, p.o.	RGR
614	Regionální muzeum v Jílovém u Prahy, p.o.	RMJ
608	Regionální muzeum v Kolíně, p.o.	RMK
610	Regionální muzeum Mělník, p.o.	RMM
607	Sládečkovovo vlastivědné muzeum v Kladně, p.o.	SVMK
602	Středočeská vědecká knihovna v Kladně, p.o.	SVKKL
603	Středočeské muzeum v Roztokách u Prahy, p.o.	SMR
604	Ústav archeologické památkové péče středních Čech, p.o.	ÚAPPSČ

¹ Středočeská vědecká knihovna v Kladně, p.o.

² Ústav archeologické památkové péče středních Čech, p.o.

³ Bez ohledu na legislativní úpravu statusu předmětů jsou tyto konvoluty pro potřebu této Koncepce souhrnně označovány jen jako „sbírky“.

S výjimkou jedné organizace, která spravuje sbírku muzejní povahy, ke své činnosti potřebuje depozitáře osmnáct organizací. Podle průzkumu konaného v období červenec–říjen 2023 PO sbírky ukládají v celkem jednaosmdesáti samostatných prostorách⁴. Z nich je jedna nově postavenou účelovou stavbou (2022) a jedna je nová po přestavbě (2021). Všechny objekty a prostory budou blíže zhodnoceny podle konkrétních parametrů a také v kontextu konkrétních organizací.



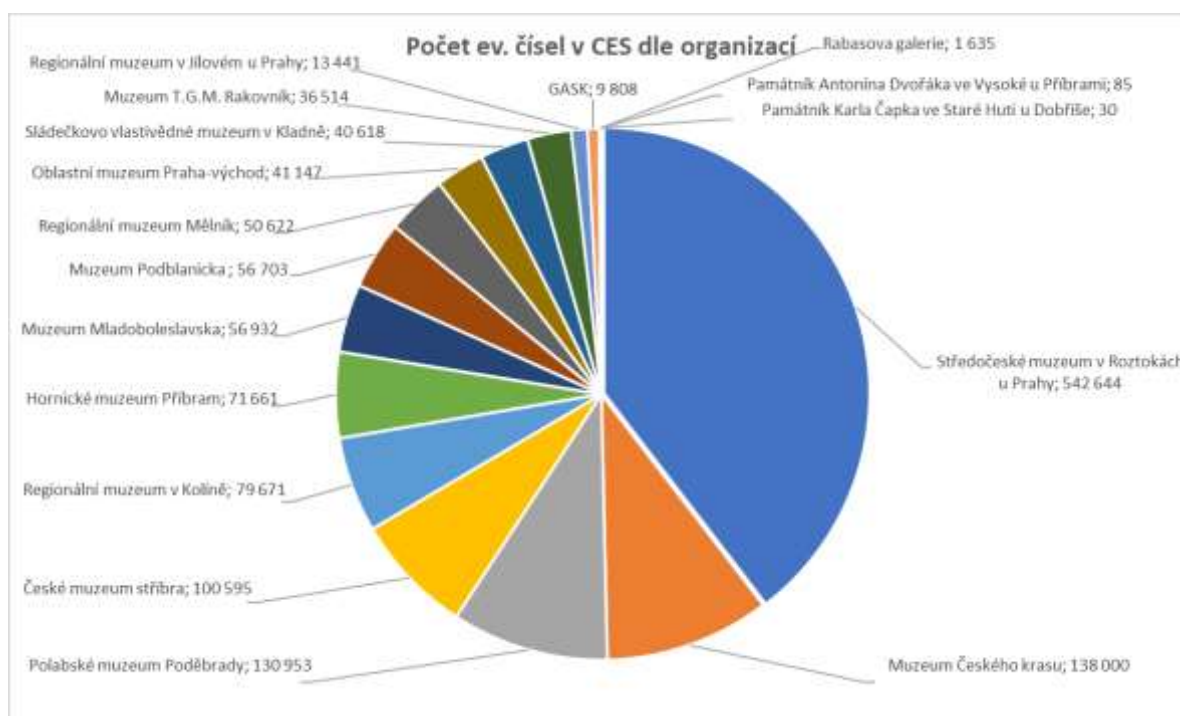
Graf 1 Počet depozitářů v příspěvkových organizacích Středočeského kraje

Souhrnně PO spravují 24 sbírek muzejní povahy, 229 podsbírek, 1 371 059 inventárních čísel a 4 961 765 věcí movitých (včetně 1 970 tis. předmětů v knihovních fondech a archeologických nálezech). Užité plocha depozitářů je více než 22 859,77 m², objem pak více než 62 108,28 m³.

Nejvíce (celkem dvacet) depozitářů spravuje v devíti budovách HMP, v počtu depozitářů je druhé RMK, které jich má dvanáct. Třetím co do počtu depozitářů je MTGM (celkem osm prostor).

⁴ Myšleno jako samostatný celek pod uzávěrou; v šetření jsou zahrnuty jak jednotlivé prostory v objektech, které slouží dalším funkcím (výstavní provoz, kancelářské prostory), tak i celé objekty, které další provoz nezahrnují.

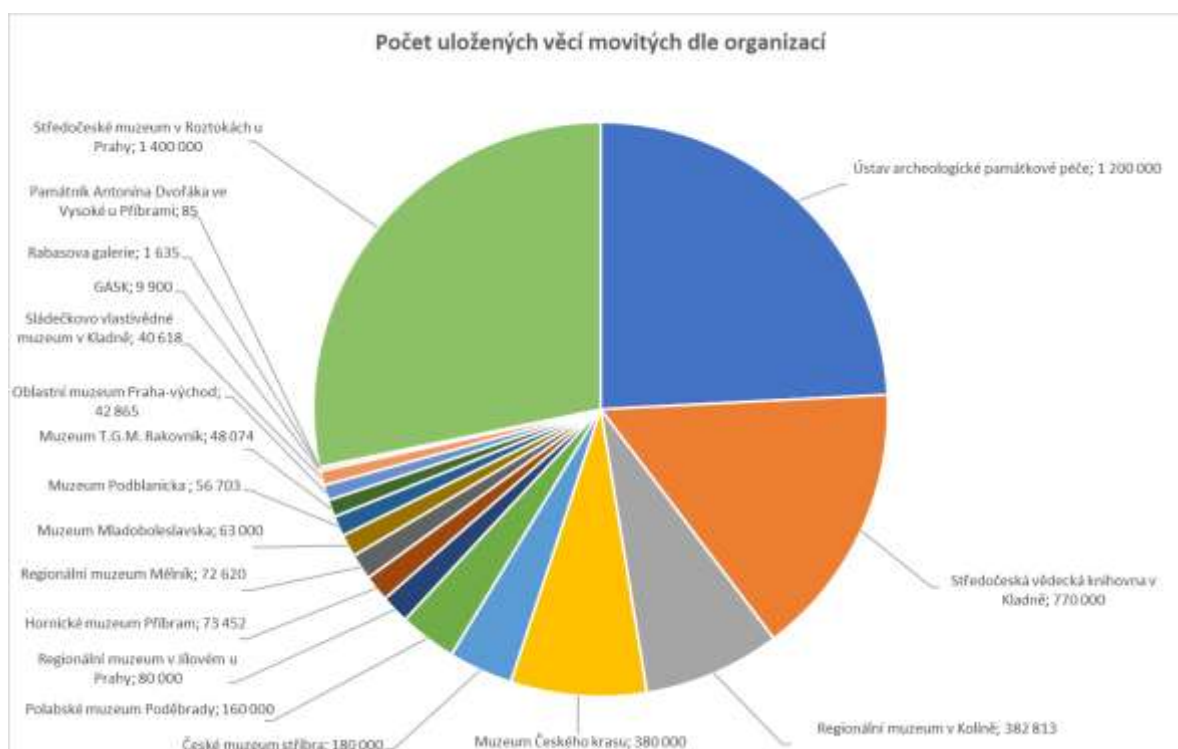
2 Skladba sbírek



Graf 2 Počet ev. čísel v CES podle organizací. Zdroj: www.cesonline.cz k 1. 1. 2024

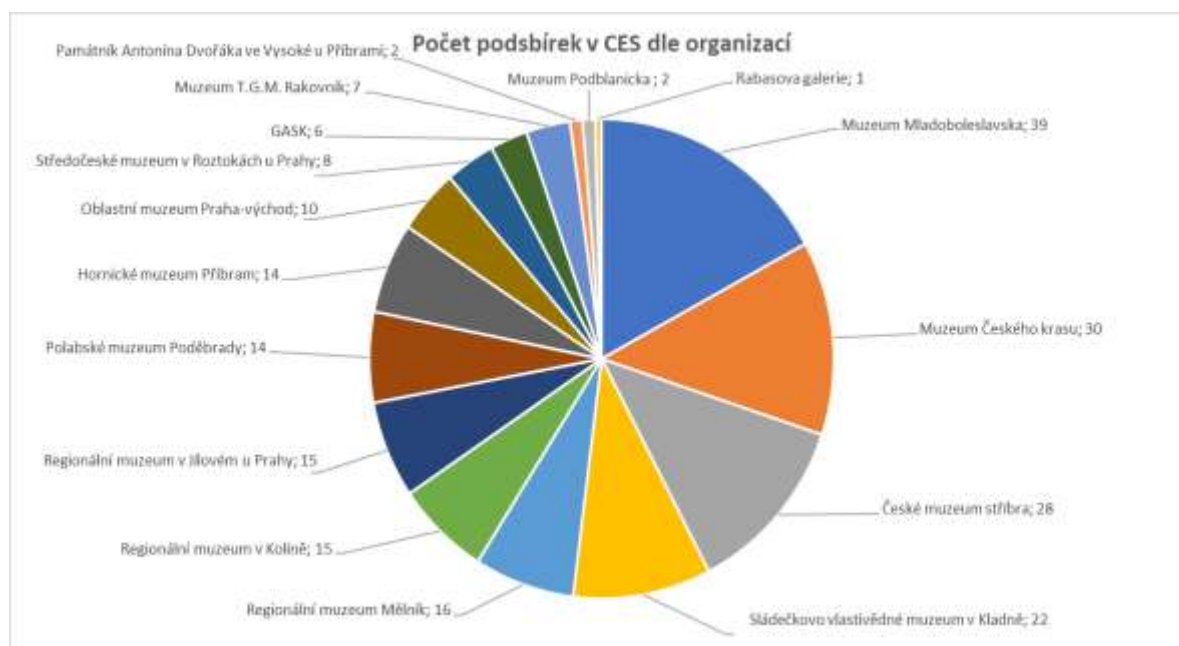
V počtu sbírkových předmětů zapsaných v centrální evidenci sbírek, vedené Ministerstvem kultury ČR dle zákona č. 122/2000 Sb. (dále jen „CES“), jasně vede SMR, s 542 644 evidenčními čísly zapsanými do CES, druhé je pak MČK (138 000 ev. č.), třetí pak PLM (130 953 ev. č.). Nejmenší četnost sbírek pak vykazují oba památníky, zřizované SK.

Vzhledem k tomu, že v rámci vykazovaných evidenčních čísel je pod jednou položkou uvedena tzv. hromadná evidence, kdy je jako jeden sbírkový předmět zapsán soubor věcí movitých či nemovitých (např. přírodniny, archeologický materiál, pozůstalosti nebo věci tvořící jeden funkční celek apod.), je důležitým ukazatelem také celkový počet uložených věcí. V rámci objektivitu pohledu na tento ukazatel byly do přehledu zahrnuty i dvě PO, které sbírky muzejní povahy nespravují. Co do četnosti počtu ukládaných věcí movitých je nejrozsáhlejší sbírka SMR, ÚAPPSČ a SVKKL.



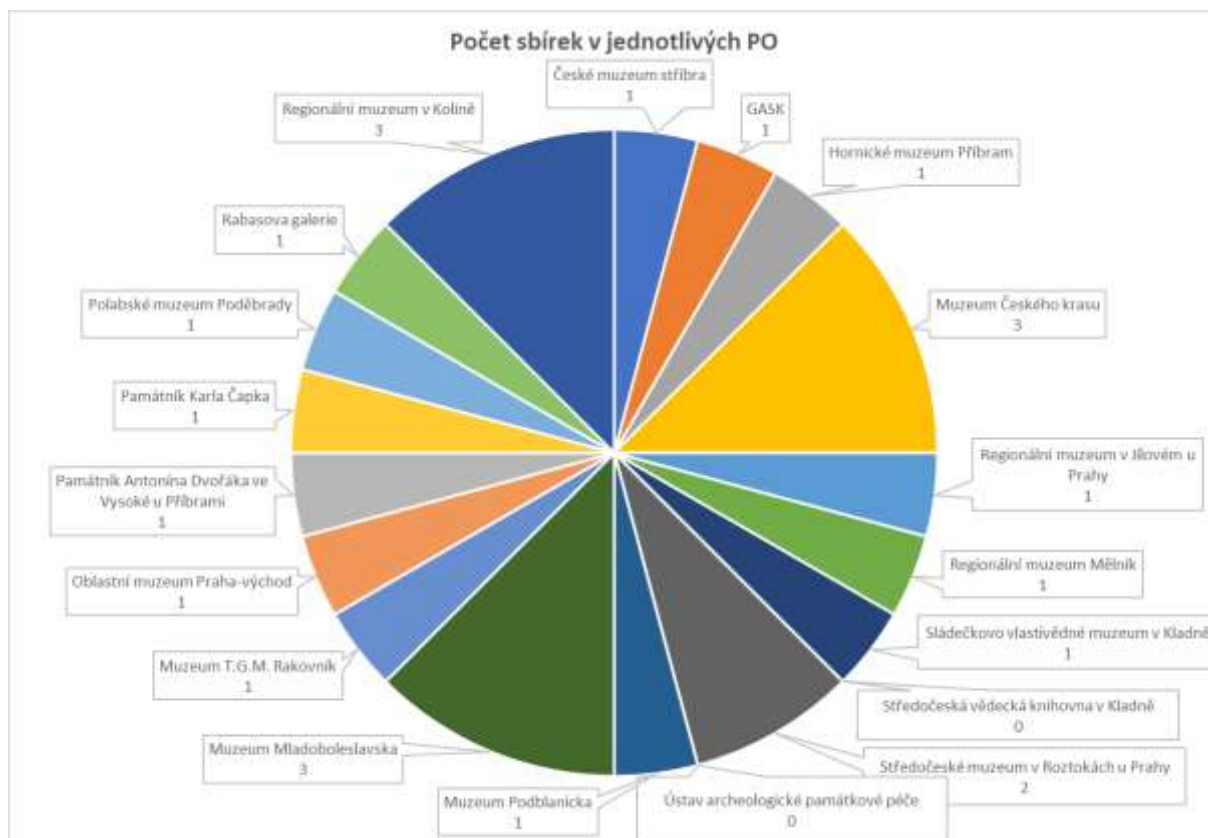
Graf 3 Počet uložených věcí movitých podle organizací

Sbírky muzejní povahy jsou v rámci sbírky oborově členěny do tzv. podsbírek, které jsou organizovány zejména podle vědních oborů nebo principálně podle konvolutů, tedy „věcí, které patří k sobě“. Podle počtu podsbírek zapsaných v CES je pořadí prvních tří: MMB (39 podsbírek), MČK (30 podsbírek) a ČMS (28 podsbírek). Prvá dvě muzea spravují sbírky historických vlastivědných muzeí a ponechala jako samostatně zapsané sbírky s vlastními podsbírkami. Naproti tomu například v PLM, RMK nebo MTGM jsou sbírky historických vlastivědných muzeí zařazeny jako podsbírky v kategorii tzv. „jiné“.



Graf 4 Počet podsbírek v CES podle organizací / Zdroj: www.cesonline.cz k 1. 1. 2024

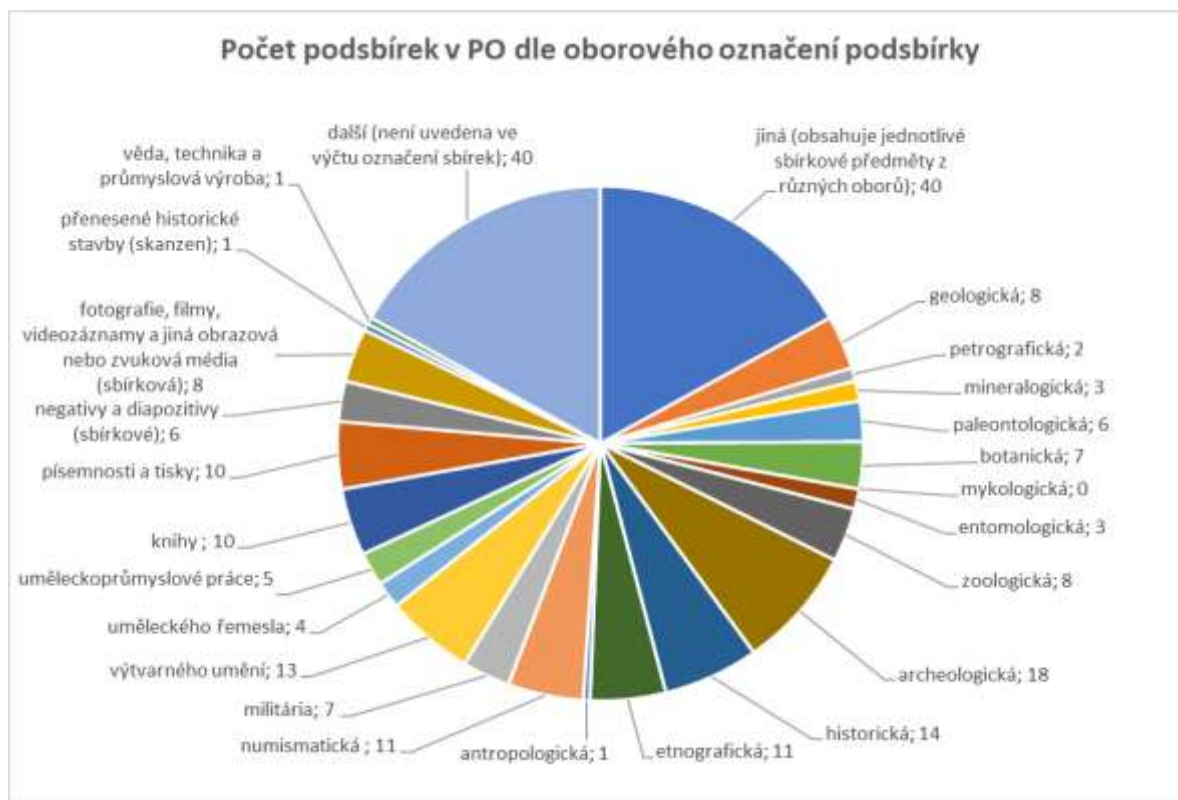
Z devatenácti PO, které využívají depozitární prostory, jich 17 má sbírky muzejní povahy ve smyslu zákona 122/2000 Sb., z toho 13 PO má sbírku jedinou, 1 PO má sbírky dvě a další 3 PO mají tři sbírky.



Graf 5 Počet sbírek v jednotlivých PO

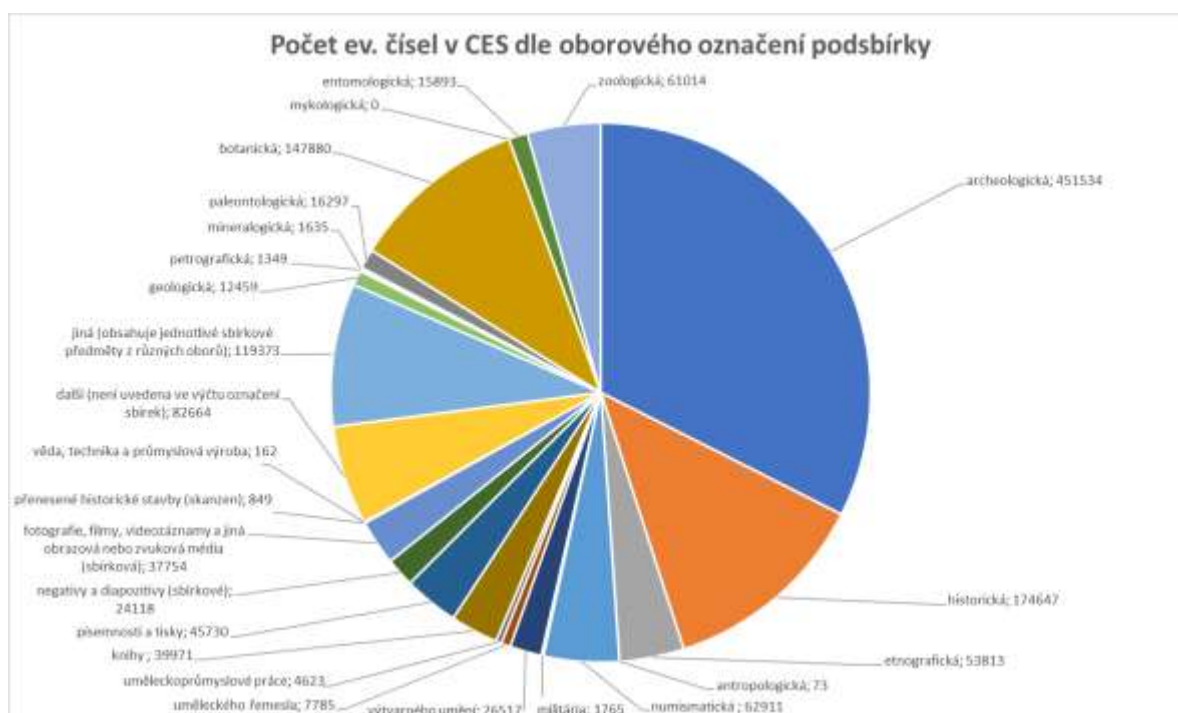
Nejčastějšími druhy vykazovaných podsbírek jsou podsbírky „jiná“ a „další“⁵, z oborových pak „archeologická“ a „historická“. V žádné z PO není samostatně vyčleněna podsbírka „mykologická“.

⁵ Tyto kategorie označují obecný konvolut věcí různé povahy.



Graf 6 Počet podsbírek v PO podle oborového označení podsbírký

Podle počtu evidenčních čísel nahlášených v CES jsou nejobsáhlejší podsbírký archeologická, historická, botanická a jiná. Jak už bylo uvedeno, pod tímto názvem jsou obvykle uloženy pozůstalosti či celé sbírký historických vlastivědných muzeí.



Graf 7 Počet evidenčních čísel v CES podle oborového označení podsbírký

Dalšími zkoumanými tématy z pohledu obecné situace sbírkového fondu byly informace o tom, zda sbírký obsahují prohlášené kulturní památky, archiválie, předměty knihovní povahy, nadrozměrné

sbírkové předměty, sbírkové předměty vyžadujících trezorový režim, a to, zda PO vede evidenci doprovodné dokumentace. Výsledky jsou uvedeny v následující tabulce.

Tabulka 2 Informace o obsahu sbírek

PO, které ve sbírkách	kulturní památky	archiválie	předměty knihovní povahy	nadrozměrné sb. předměty	sbírkové předměty vyžadující trezorový režim	předměty zapsané v doprovodné dokumentaci
mají	7	7	13	13	11	12
nemají	11	11	5	5	6	6
nespecifikovaly	0	0	0	0	1	0

3 Stav objektů

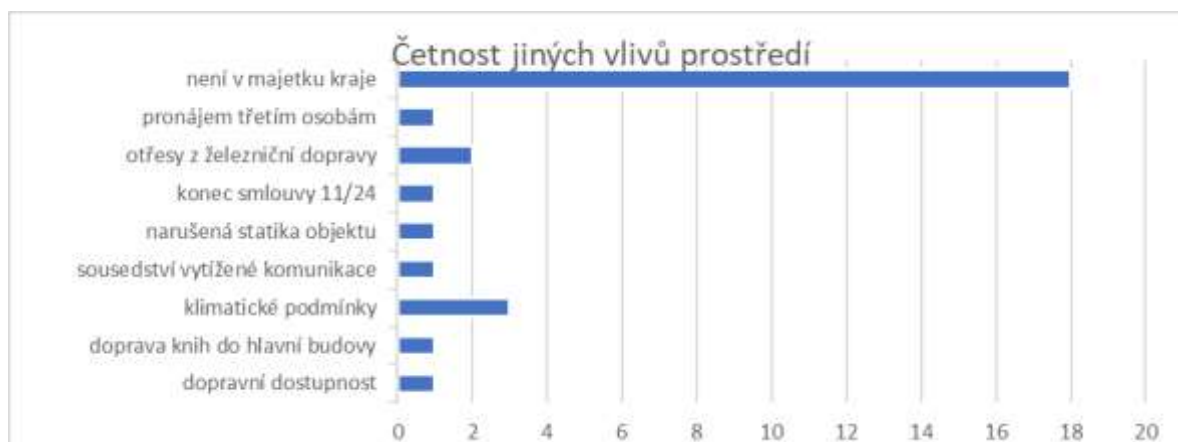
Z vykazovaných 81 depozitářů jich je 9 umístěno v objektech, které jsou národní kulturní památkou (všechny v HMP), 36 v objektech, které jsou kulturní památkou a 36 se nachází v objektech bez památkové ochrany, z toho ale pět je umístěno v městských nebo vesnických památkových zónách. Památková ochrana je obvykle pro provoz a funkci depozitářních prostor spíše limitující, omezuje totiž využití velkokapacitních úložných systémů, klimatizací, bezpečnostních systémů a celkově ztěžuje možnosti ukládání sbírek v optimálních podmínkách. Památkově chráněné objekty či lokality je navíc vhodné využívat spíše k expozičním účelům v návaznosti na veřejný prostor v památkových zónách a rezervacích. Prakticky polovina depozitářů (41 z celkových 81) se nachází v památkové zóně nebo rezervaci.

Další informací, která byla zjišťována, je vliv externích vlivů prostředí na činnost depozitářů.

Jako jeden z potenciálně vysoce rizikových faktorů je umístění depozitáře v záplavovém území. Je klíčový pro posouzení bezpečnosti uložení sbírky a jejího potenciálního ohrožení přírodními živly. Šest depozitářů je umístěno v rizikovém prostoru. PO nedisponují evakuačními depozitáři, což představuje pro bezpečnost sbírek a jejich ochranu v případě krizové situace vysoké riziko.

U dvaadvaceti depozitářů byly uvedeny jiné vlivy prostředí, nejčastěji se uvádí, že depozitář není ve vlastnictví zřizovatele (9 depozitářů), náklady na péči o sbírky v nich uchované se navyšují o (tržní) nájemné.

Další vlivy a jejich četnost jsou uvedeny v následujícím grafu.



Graf 10 Četnost jiných vlivů prostředí na činnost depozitářů

Následující graf zobrazuje počet depozitářů, jejichž obsah lze v případě potřeby nebo přímého ohrožení přesunout do evakuačního depozitáře.

Z celkového počtu 81 depozitářů uvádí možnost využití kapacit evakuačních depozitářů pouze 26, avšak v případě potřeby je k dispozici pouze 5 evakuačních depozitářů. Z nich je pak jeden v nevyhovujícím stavu pro – byť přechodné – uchování předmětů.



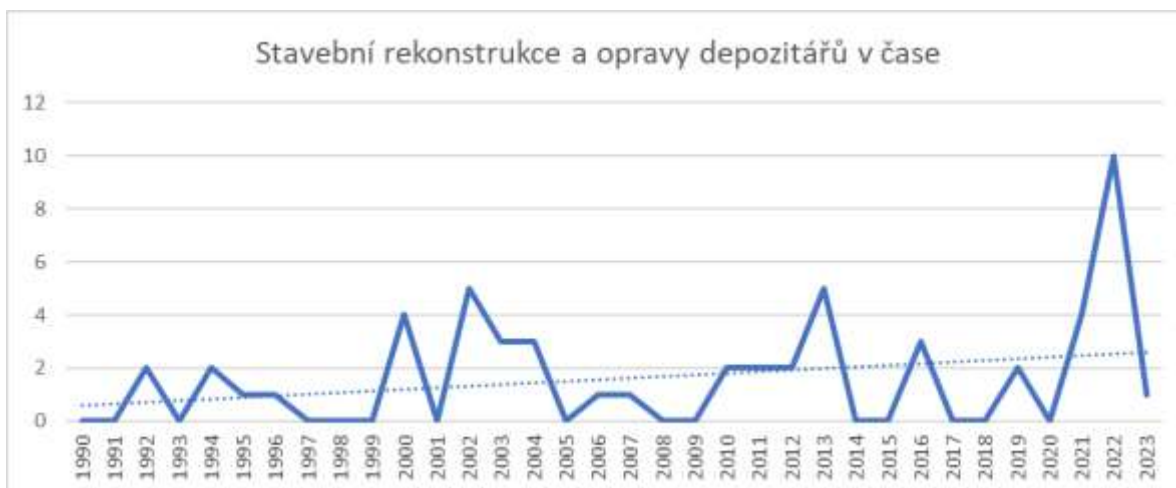
Graf 11 Počet depozitářů, jejichž sbírky lze v případě nutnosti přesunout do evakuačního depozitáře

Pro budoucí rozvoj depozitářů zvažují PO také pozemky přiléhající k depozitářům. Následující graf ukazuje procentuální zastoupení jednotlivých kategorií pozemků. V několika případech existují plány na jejich zastavění. V jiných případech přilehlé pozemky k dalšímu využití vhodné nejsou, limitující je právě například památková ochrana případně samotný charakter pozemku nebo jeho obslužná dostupnost.



Graf 12 Druhy pozemků spjaté s budovami depozitářů

V uplynulých třiceti letech se uskutečnila stavební rekonstrukce či dílčí oprava 54 depozitářů z celkového počtu 81. Dva nové depozitáře vznikly v letech 2021 a 2022 (MČK – přestavba a SVKKL – zcela nový). U 12 depozitářů nebyla provedena nebo nebyla uvedena stavební rekonstrukce či oprava. U 12 depozitářů jsou zahrnuty průběžné stavební opravy.



Graf 13 Stavební rekonstrukce a opravy depozitářů v čase

Kontroly dodržování zákonných povinností vlastníků, resp. správců sbírek muzejní povahy dle § 13 odst. 1 zákona č. 122/2000 Sb. byly Ministerstvem kultury zahájeny v roce 2003. Nejvíce kontrol se uskutečnilo v letech 2021 a 2022, a to celkem v deseti institucích (tj. devatenácti depozitárních prostorech).

Téměř polovina depozitářů (celkem 39) nesplňuje podle informací jednotlivých PO požadavky na uložení sbírek a odbornou práci s nimi. Prostory nevyhovují zcela žádným v současnosti zde uloženým sbírkovým fondům.

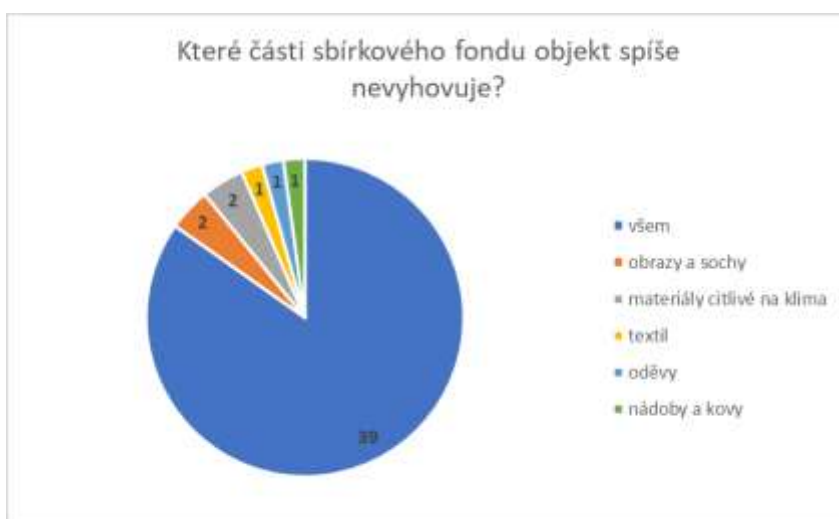
Při aplikaci standardů péče a ochrany sbírek by v segmentu uvedených 39 depozitářů:

- u zhruba 1/3 by ani případné opravy a úpravy neměly pozitivní vliv na kvalitu uložení sbírkového fondu; tyto depozitáře je tedy nutné opustit, i proto, že většina z nich není v majetku kraje.
- u dalších 17 depozitářů, které v současnosti nesplňují požadavky, lze naopak očekávat, že provedení úprav ke zlepšení situace povede.

Požadavek na potřebné úpravy ke dlouhodobému udržení kvality prostor se týká také dalších 10 depozitářů; ty však v současnosti požadavky splňují.

Dalších 7 depozitářů nevyhovuje dílčím částem sbírek z důvodu nemožnosti regulace klimatu nebo z důvodu vybavení.

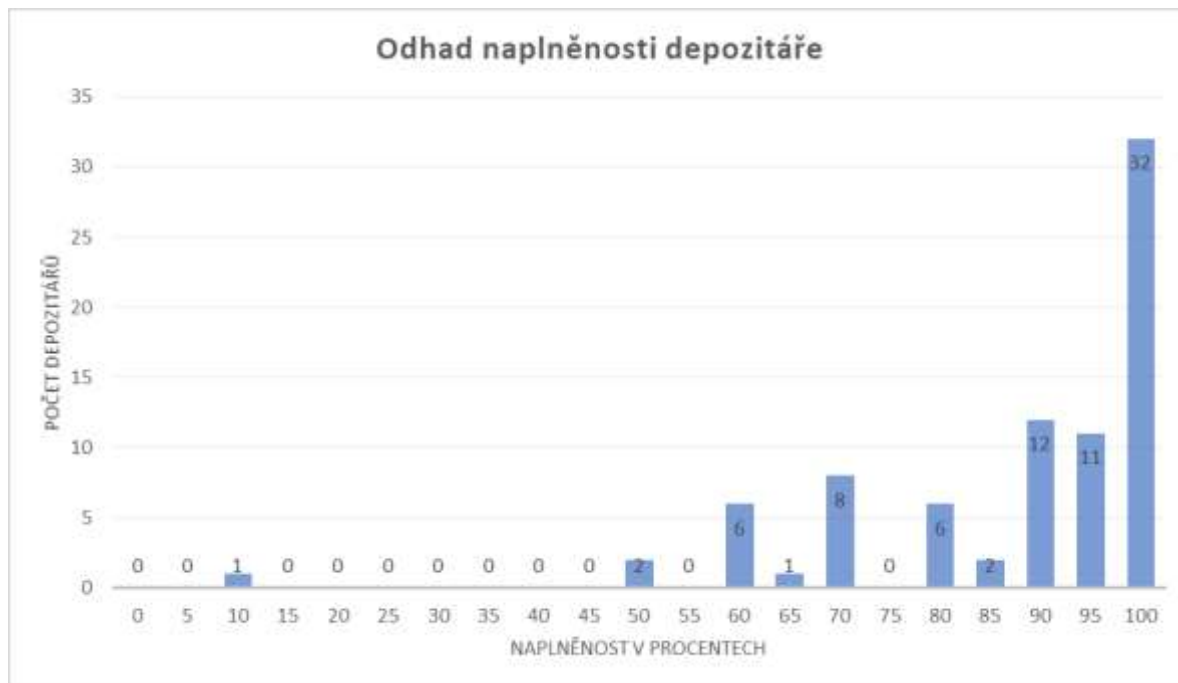
U 4 depozitářů nebyla odpověď uvedena.



Graf 14 Které části sbírkového fondu objekt spíše nevyhovuje?

4 Kapacita depozitářů

Skutečnost, jak jsou depozitáře naplněné, se ukázala být velmi palčivým tématem. V některých PO je kapacita depozitářů již vyčerpána a prakticky zde nelze vůbec provádět vlastní práci se sbírkou. Nelze tedy uvažovat ani o zhodnocování sbírky pořizováním nových sbírkových předmětů.

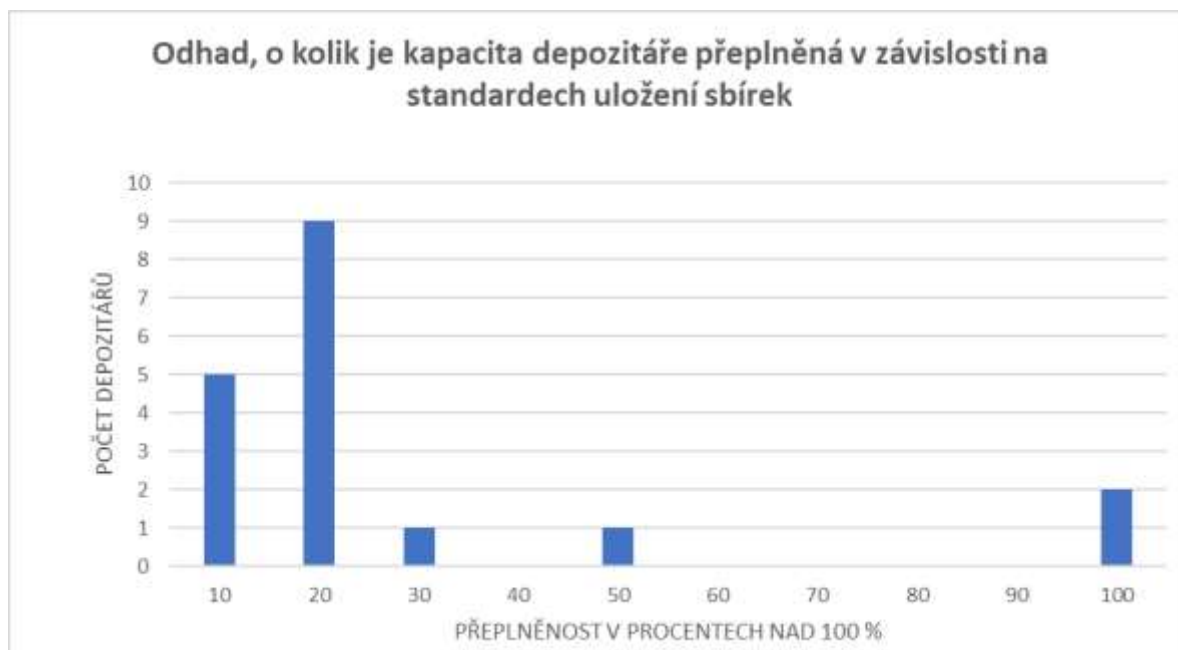


Graf 15 Odhad naplněnosti depozitářů PO

Z celkového počtu 81 sledovaných depozitářů:

- 2 již byly vystěhovány z důvodu nevyhovujících podmínek a/nebo ukončené nájemní smlouvy;
- 3 depozitáře jsou naplněny do 50 %;
- 23 prostor je naplněno mezi 60–85 %;
- dalších 23 je naplněno mezi 90–97 %, čímž se blíží své limitní kapacitě;
- zbývajících 30 depozitářů je již naprosto plných, což zamezuje jakékoli další činnosti na rozšiřování sbírky.

Lze konstatovat, že více než třetina depozitářů se potýká s absolutním využitím svých kapacit, další téměř třetina se limitní kapacitě akutně blíží, a kapacita necelé třetiny se vyčerpá v dohledném časovém horizontu. Sbírkotvorné činnosti z hlediska pořizování nových sbírkových předmětů se tedy není schopna z důvodů stávajících limitních hodnot vytiženosti depozitářů věnovat naprostá většina PO.



Graf 16 Odhad, o kolik je kapacita depozitáře přeplněná v závislosti na standardech uložení sbírek

S ohledem na standardy⁶ uložení sbírek a požadavky na efektivní práci s nimi uvádí 16 depozitářů přeplněnost mezi od 10–50 %. U 2 depozitářů je pak přeplněnost dokonce 100 %.

5 Stav vybavenosti depozitářů

Funkce depozitářů je splněna, pokud depozitáře zajišťují bezpečnost sbírek a splňují veškeré požadavky na preventivní konzervaci sbírek. Tím se vytvářejí podmínky, které minimalizují proces degradace materiálové podstaty sbírek a mnohonásobně prodlužují životnost uložených předmětů.

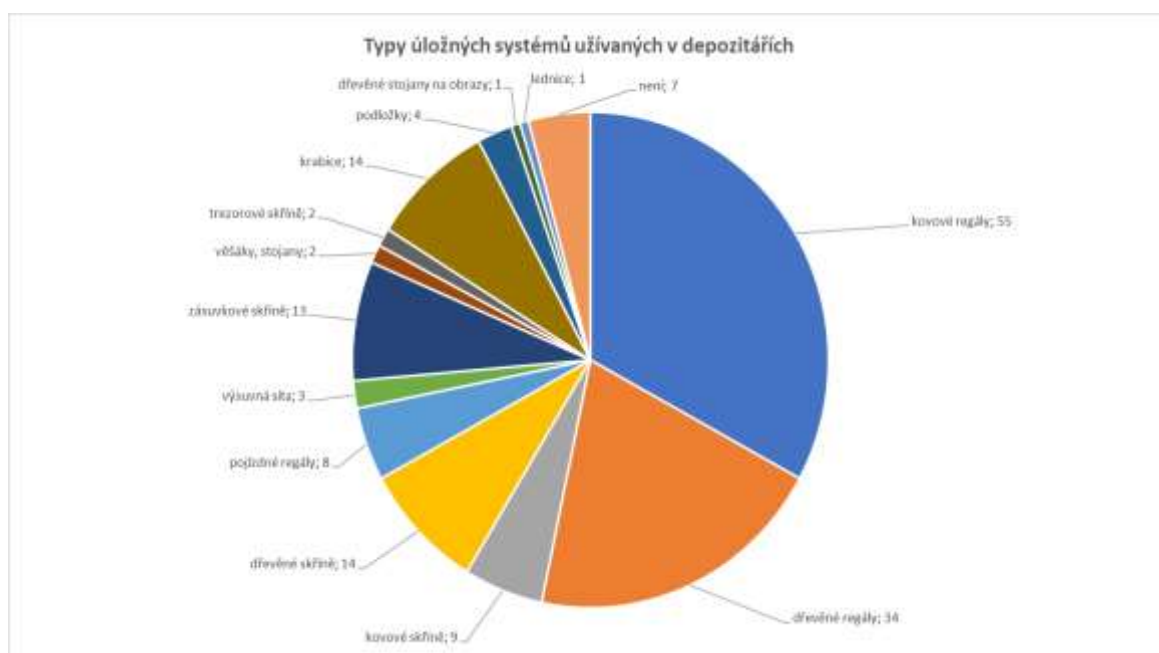
Klimatické podmínky v depozitářích jsou pravidelně monitorovány s cílem zajistit stabilitu sledovaných hodnot (například teploty, vlhkosti, světla apod.) a minimalizovat jejich kolísání.

Optimálně jsou prostory udržovány čisté, vhodně suché, dobře větrané, bez přímého osvětlení a bez vibrací, neprůchozí, v dostatečné vzdálenosti od zdrojů tepla, výparů a vlhkosti. Omezený přístup do depozitářů je monitorován a dokumentován na úrovni každé osoby, která do depozitáře vstupuje. Bezpečnostní opatření v depozitářích, jako jsou mechanické bariéry, ostraha, poplachové systémy apod., mají minimalizovat rizika jakéhokoli ohrožení sbírek na minimum, a to včetně krádeží, vandalismu, přírodních katastrof, požárů a záplav. Zvláštní důraz má být kladen na ochranu proti požárům.⁷

Cílem průzkumu v PO bylo seznámit se se skutečným stavem.

⁶ Technologické a procesní standardy platné v České republice jsou k dispozici na webu Metodického centra konzervace při Technickém muzeu v Brně, viz [Metodické pokyny | MCK \(technicalmuseum.cz\)](https://www.technicalmuseum.cz/).

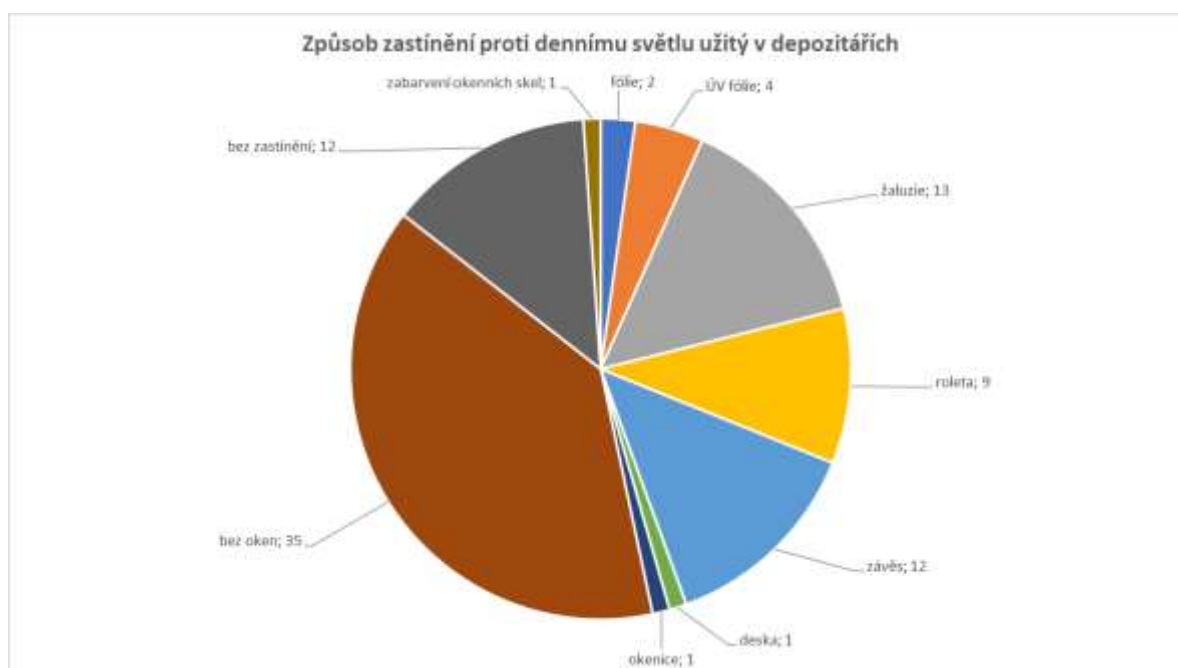
⁷ Štefcová Petra (ed.). Preventivní ochrana sbírkových předmětů. Praha: 2000, Národní muzeum. ISSN: 80-7036-114. S. 25-29.



Graf 17 Typy úložných systémů užívaných v depozitářích

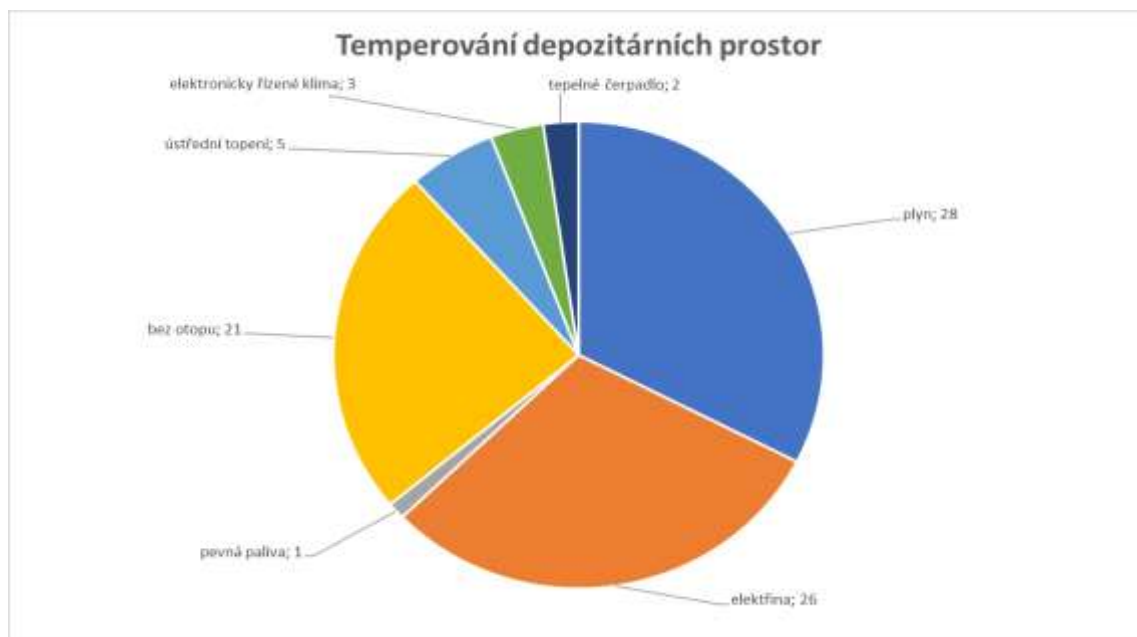
Jako **úložný systém** jsou v depozitářích nejčastěji používány statické kovové regály (v 55 depozitářích z 81) a dřevěné regály (ve 34). Prostorově méně náročnými posuvnými regálovými systémy (tzv. kompakty) je vybaveno pouze 8 depozitářů.

U vybraných staticky pevných budov depozitářů lze tedy instalaci kompaktních regálů zvýšit jejich celkovou kapacitu.



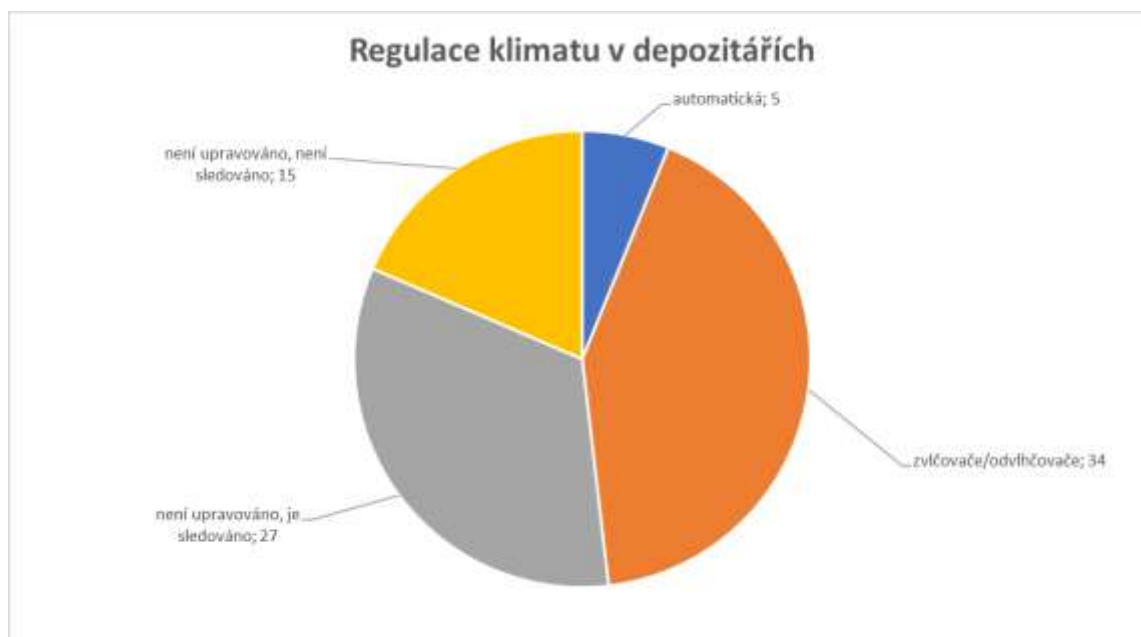
Graf 18 Způsob zastínění proti dennímu světlu užitý v depozitářích

35 depozitářů PO je bez oken nebo s nepatrným přístupem světla, naopak 12 jich je zcela bez zastínění. Ke kontrole přímého osvětlení předmětů v depozitářích jsou nejčastěji využívány žaluzie (13), závěsy (12), rolety (9), UV folie (6).



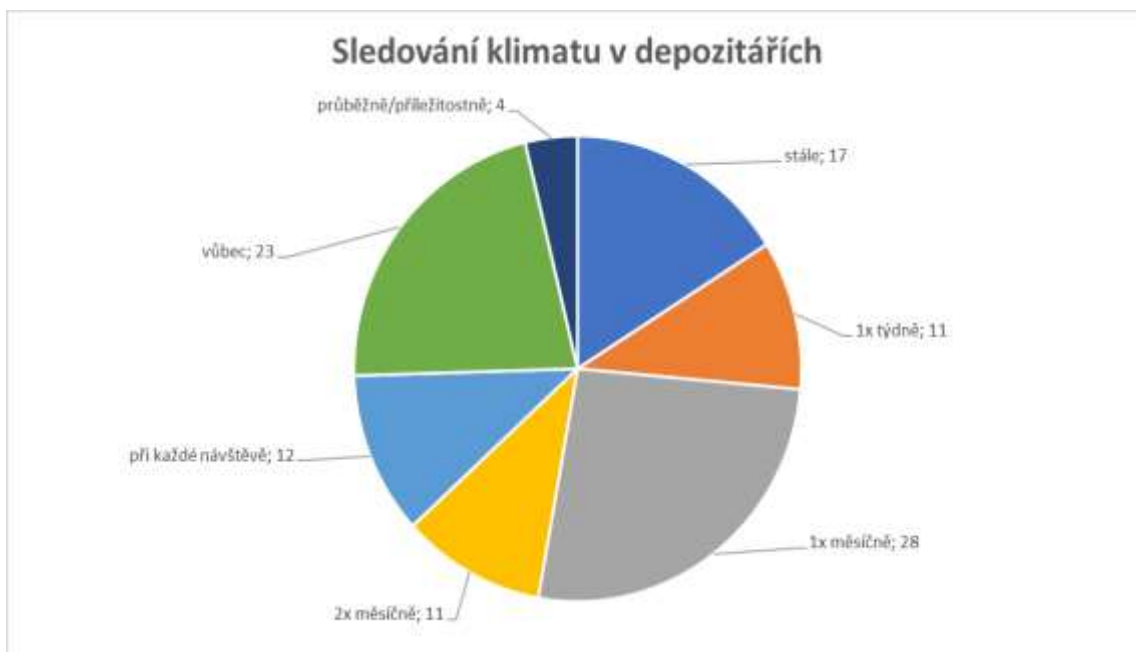
Graf 19 Temperování užívané v depozitářích

Objekty, v nichž jsou umístěny depozitáře, jsou nejčastěji vytápěny plynem a elektřinou (28 a 26), 21 z nich je pak zcela bez vytápění. Jen 7 ze 17 dotazovaných organizací uvedlo náklady na vytápění, které činí celkem za rok 3 053 644 Kč pro 47 depozitářů.



Graf 20 Regulace klimatu v depozitářích

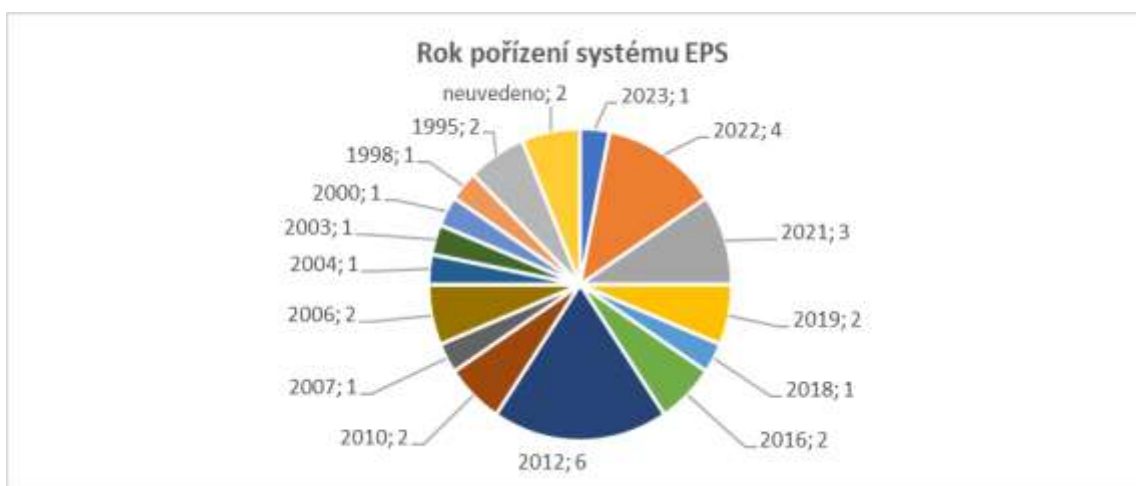
Klima (úprava vlhkosti, teplota) je automaticky regulováno pouze v pěti depozitářích. Ve 34 depozitářích jsou používány odvlhčovače/zvlhčovače a regulace klimatu pomocí měření, větrání a topení.



Graf 21 Sledování klimatu v depozitářích

Monitoring klimatu je zajištěn ve většině depozitářů. Pouze v 15 depozitářích nejsou klimatické podmínky ani sledovány, s převahou těch sbírek, kdy jsou uloženy předměty víceméně rezistentní vůči změnám klimatu (např. kámen).

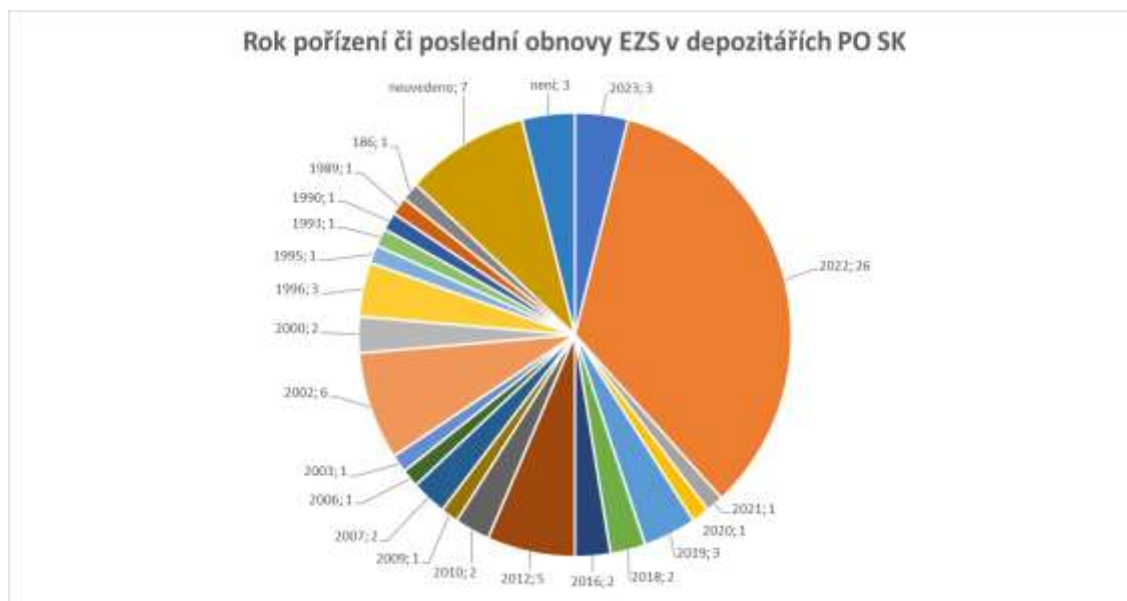
Náklady vynakládané na regulaci klimatu vyčíslily PO jen u 4 depozitářů (174 100 Kč), u 34 depozitářů PO uvedly, že náklady nelze oddělit od nákladů v ostatních prostorách budov; u ostatních prostor odpověď chybí. Získané informace ohledně nákladů na regulaci klimatu tedy nejsou vypovídající.



Graf 22 Stáří systémů EPS

Elektronickým požární systémem (EPS) je vybaveno 33 depozitářů, naopak ve 46 depozitářích není požární nebezpečí sledováno automatickým systémem. Graf 23 odráží stáří instalovaných požárních systémů; aby systémy byly plně funkční, je třeba je průběžně udržovat v provozuschopném stavu. Na samozhášecí systém je EPS napojena pouze v jednom případě.

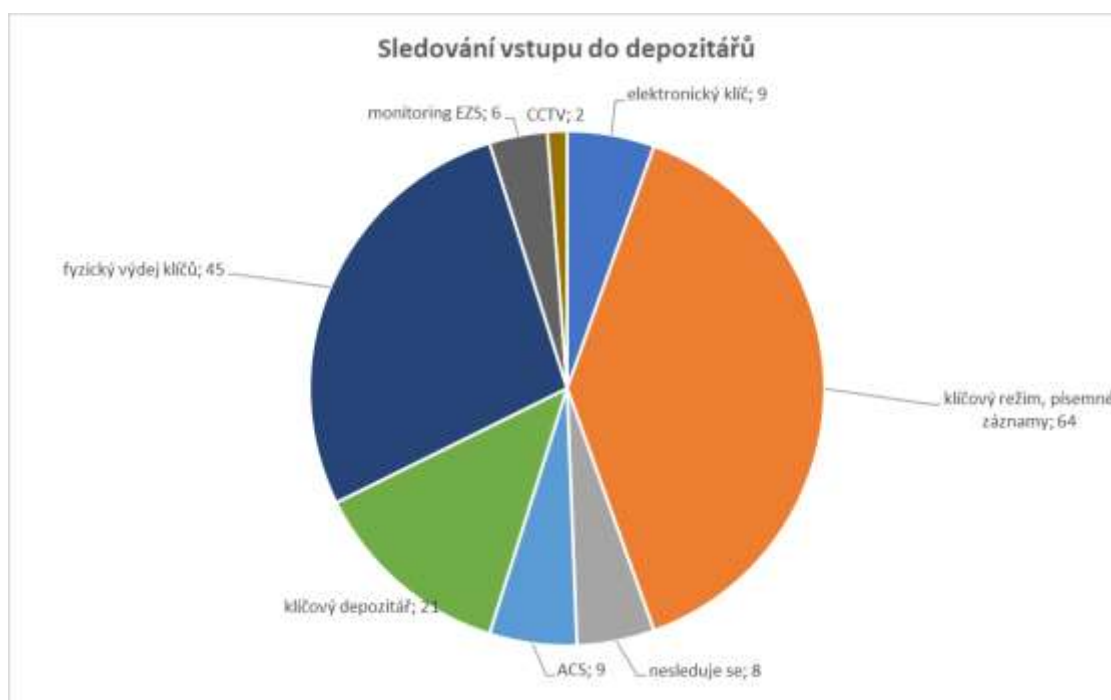
Roční náklady na provoz EPS se podařilo vyčíslit u 18 depozitářů a činí celkem 496 040 Kč. U 15 depozitářů náklady vyčíslit nelze, v ostatních EPS není instalována.



Graf 23 Rok pořízení nebo poslední obnovy EZS v depozitářích

Elektronický zabezpečovací systém je využíván v 76 depozitářích, pouze v 5 není instalován. Graf 23 odráží rok pořízení nebo poslední modernizace EZS. Roční výdaje na provoz EZS činily v roce 2022 1 127 783 Kč (hodnota platí pro 25 depozitářních prostor). U 13 depozitářů nebylo možné náklady vyčíslit, u 3 nejsou uvedeny.

EZS 60 depozitářů je napojena na pult centrální ochrany Policie ČR. Stálá fyzická ostraha je využívána u 26 depozitářů. Roční náklad na fyzickou ostrahu 23 depozitářů je 1 804 072 Kč. Ve 3 depozitářích nelze náklady vyčíslit.



Graf 24 Sledování přístupu do depozitářů

Ve všech používaných depozitářích je vedena tzv. depozitární kniha, v níž jsou evidovány všechny osoby, které do depozitáře vstupují.

Ke kontrole pohybu osob a výdeje klíčů od depozitářů využívají PO různé metody či zařízení u 73 depozitářů.

6 Výhled

6.1 Potřebná kapacita do roku 2053

Je patrné, že kapacita depozitářů je již v současnosti nedostatečná. Některé PO odmítají příjem hodnotných předmětů s potenciálem zařazení do sbírek kvůli nedostatku prostoru.

Každá PO má svůj plán na zajištění potřebné kapacity depozitářů v různých stádiích rozpracovanosti. Potřeba navýšení kapacity je diskutovaným tématem; některé PO odhadují, že do dalších 30 let se jejich sbírky zvětší o 30 % současné kapacity. Mnoho organizací zvažuje novostavby, dostavby nebo rekonstrukce depozitářů s cílem efektivněji využít aktuální kapacity a zajistit postačující prostorové možnosti i pro budoucnost.

6.2 Přebírání archeologických nálezů od ÚAPPSC

Přebírání archeologických nálezů se netýká SVKKL, PAD a PKČ. Ve zbývajících 15 PO tyto nálezy nepřebírají, s ohledem na neexistující nabídku ze strany ÚAPPSC, nedostatečné depozitární kapacity v přijímající PO a nedostatečnou personální kapacitu na zpracování nálezů v přijímající PO. Principiálně ale vnímají PO téma přebírání archeologických nálezů jako významné a vítají jeho otevření.

6.3 Konzervátorsko-restaurátorské pracoviště

Na osmnáct PO připadá devět konzervátorsko-restaurátorských pracovišť, z nichž je jedno pracoviště odborně neobsazené. Dalších devět PO nemá vybavené konzervátorsko-restaurátorské pracoviště a služby tohoto typu zajišťuje externě. V krajských PO se nacházejí takto odborně zaměřená pracoviště:

- Konzervace a restaurování papíru, knižní vazby a dokumentů; konzervace kovů a restaurování uměleckoprůmyslových děl ze skla a keramiky (RMK)
- Truhlářská dílna (PLM)
- Radiační komora na ochranu dřevěných předmětů; konzervátorské a restaurátorské pracoviště, kde se pracuje na restaurování dřevěných, papírových, keramických a kovových artefaktů. (SMR)
- Pracoviště pro preventivní konzervaci předmětů z kovů a dřeva (SVMK)
- Digitalizační pracoviště, knihařská dílna (SVKKL)
- Konzervace a restaurování předmětů převážně z národopisných a historických sbírek – ošetřovány jsou předměty ze dřeva a kovů, ale též předměty z jiných materiálů, jako je porcelán, keramika či kůže (MČK)
- Běžné čistící, stabilizační, dokumentační a rekonstrukční práce omezeného rozsahu (OMPV)

Dále existují záměry na zřízení specializovaných konzervátorsko-restaurátorských pracovišť, zaměřených na odbornost:

- Restaurování malby a polychromie (MČK)
- Papír, fotografie, dřevo, kov (MTGM)
- Konzervace polymerů (MPB)
- Restaurování textilu (RMK)

6.4 Vyřazování ze sbírek

Téma vyřazování sbírek (někdy také nazývané jako deakcese) je pro PO citlivé. Většinová shoda panuje na velmi opatrném přístupu k vyřazování sbírkových předmětů ze sbírek.

Možnosti této aktivní selekce vidí v případě nevratného zničení sbírkového předmětu – a tedy nutnosti vyřadit jej evidenčně i fyzicky ze sbírek nebo výjimečně při existenci duplicitních předmětů žádné či

malé sbírkové hodnoty. Vnímají důležitost kolektivní odborné shody a schválení deakcese poradním sborem pro sbírkotvornou činnost příslušné PO.

7 Závěr analytické části

Kapacita depozitářů PO SK je ve většině případů nedostačující. Vybavení a zabezpečení depozitářů je v několika málo případech výborné, ale ve většině případů je udržování sbírek v důstojném a bezpečném stavu mimořádně náročné. Z hloubkových rozhovorů vyplynuly nejen výše uvedené údaje, ale také to, že všechny PO mají připravený postup, jak vlastní situaci s depozitáři řešit.